

LE MOULIN DU VAL D'AMOUR

Le moulin fut une propriété seigneuriale jusqu'au XVIII^{ème} siècle. Loué en 1899 par Joseph Magdelaine puis racheté par ce dernier en 1911, il reste depuis cette date transmis et exploité de génération en génération par la famille Magdelaine. Ce moulin fonctionne pour la plus grande partie grâce à la force hydraulique de la Cuisance, affluent de la Loue, et à 20% grâce à l'électricité. Il a su garder ses traditions, car outre l'usage des cylindres, il utilise toujours des meules de pierre pour moudre le grain. Il est le lien entre l'eau et les hommes, qui composent avec la rivière pour fournir cet ingrédient indispensable à la fabrication du pain : la farine.



LES ESSARTS

Les Essarts sont des terrains boisés défrichés par brûlage ou arrachement pour être mis en culture ou pour construire des villages au Moyen-âge. A Vaudrey, des lieux-dits portent ce nom, témoignant de leur occupation passée : Essart Gaudry, Essart Rouge...

EGLISE DE VAUDREY

L'église de Vaudrey est construite sur un ancien tertre artificiel entouré d'un mur d'enceinte. Des vestiges romains retrouvés à l'occasion de fouilles, laissent penser que l'église aurait pu remplacer un ancien temple païen. Les origines de l'église remontent aux XIe-XIIIe siècles. A cette époque, elle était probablement en bois. Les parties les plus anciennes de l'édifice actuel sont le porche, le clocher et le chœur (XIIIe s.). L'ensemble, qui imite une disposition cistercienne, fut fortement remanié en 1894-1895 par l'architecte Alphonse Roy, qui remplaça le plafond plat de la nef et du chœur par des voûtes d'ogives. Le clocher a été réhabilité en 1907. A noter à l'intérieur de l'édifice, les sculptures du groupe de calvaire en bois polychrome (XVe s.), ainsi que la chapelle des Vaudrey, qui a conservé la pierre tombale de Maximilien, d'architecture de type Renaissance (XVIe s.).

BALISAGE DU RÉSEAU ET DES ITINÉRAIRES PÉDESTRES

Entre les poteaux les itinéraires sont balisés en jaune ou en jaune et rouge ou en blanc et rouge (voir tableau ci-dessous). Lors de vos déplacements vous pourrez donc être amenés à suivre alternativement ces différentes marques de balisage. Les sentiers thématiques ou d'interprétation peuvent avoir un balisage particulier en complément des marques ci-dessous.

	Continuité	Mauvaise direction	Changement de direction
Balisage entre les poteaux			
Balisage des GR®			

* Les itinéraires connus sous le nom de GR®, balisés de marques blanc-rouge et sont des créations de la FF Randonnée. Ils sont protégés au titre du code de la propriété intellectuelle.
Les itinéraires connus sous le nom de PR®, balisés en jaune, sont agréés par la FF Randonnée *

Textes et photos : ADAVAL, Charles Kress, Marcel et Jeanne Schouwey, Moulin du Val d'Amour.

Conception : LATITUDE CARTAGENE

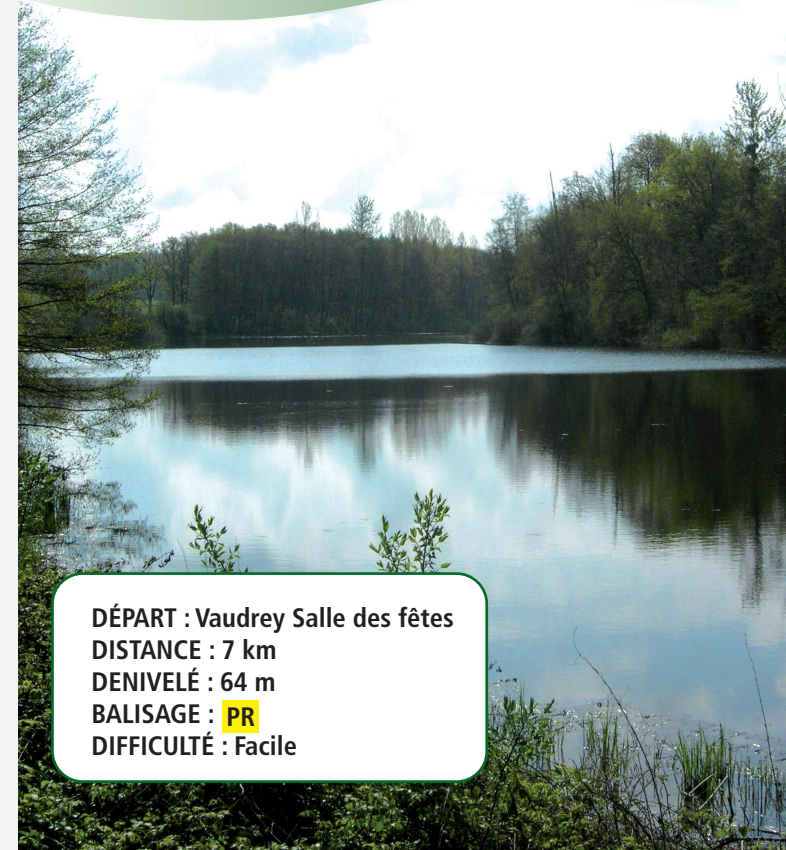
Réalisé par la Communauté de communes du Val d'Amour, 74 Grande Rue 39380 Chamblay | Tél. : 03.84.37.74.74



avec le soutien financier et en partenariat avec :



Cette courte boucle de randonnée entre eau et forêt vous fera cheminer au gré des arbres, découvrant le long du chemin les différents aménagements de l'homme en relation avec l'eau : moulin hydraulique, drainage des sols, étang... Une escapade nature pour se ressourcer.



DÉPART : Vaudrey Salle des fêtes
DISTANCE : 7 km
DENIVELÉ : 64 m
BALISAGE : PR
DIFFICULTÉ : Facile

- 1 Départ de VAUDREY - MOULIN. Ce moulin fonctionne pour la plus grande partie grâce à l'énergie hydraulique. Suivre la direction « Chemin de la Forêt ».
- 2 Suivre la direction « Bois des moines » : emprunter le chemin dit des Essarts à droite et entrer dans le Bois de Vaudrey.
- 3 Le sentier forestier permet l'accès entre les parcelles boisées d'essences variées, notamment des charmes, chênes, frênes et merisiers. Le chemin des Essarts est ponctué de petits ponts au-dessus de ruisseaux de drainage qui récupèrent les eaux de source et les eaux pluviales qui ruissellent en raison de la faible perméabilité des sols argileux.
- 4 Tourner à droite, puis à gauche en suivant le balisage. Après une parcelle à régénération naturelle fournie de chênes, hêtres et charmes, vous arrivez dans une futaie régulière. Dans cette plantation, des chênes sont plantés en lignes. Ce mode d'exploitation est issu de semis ou de plantations pour la production d'arbres de grandes dimensions.
- 5 Suivre la direction « Etang de Vaudrey ». Attention lors de la traversée de la D469.
- 6 S'engager à droite sur le layon qui sépare les coupes 7 et 9, aller jusqu'à la baraque de chasse.
- 7 Sur la droite, s'engager dans le chemin du Bois qui faisait autrefois la liaison entre les villages de Vaudrey et d'Aumont. Il longe une plantation d'épicéas (sur la gauche).
- 8 Longer l'Etang du Vieux Chemin. Vous aurez peut-être la chance d'y observer la faune et la flore locales : couleuvre à collier, et pour les végétaux, phragmite commun, populage et iris faux acore. Sur la droite, dans un champ, on peut observer des tuyaux de drainage agricole qui récupèrent les surplus d'eau de pluie qui stagnent dans les champs argileux et alimentent les ruisseaux qui courent dans les champs. Ces tuyaux servent à assécher des parcelles difficilement cultivables autrement.
- 9 Suivre la direction « VAUDREY-MOULIN ». Rejoindre le centre du village par la rue du Faubourg (traverser la D469). Regagner le point de départ au Moulin, passage devant l'église de Vaudrey (origines XIe-XIIIe s.) qui contient le tombeau de Maximilien.



Le fond de carte départemental est la propriété de "Jura Tourisme - Le Comité Départemental du Tourisme" ©IGN2010-Licence étendue 9576-Fonds issus du R.G.E. - Reproduction interdite®
Licence n° 2007/000323 ©IGN France
Réalisation : Latitude-Cartagène / 2024

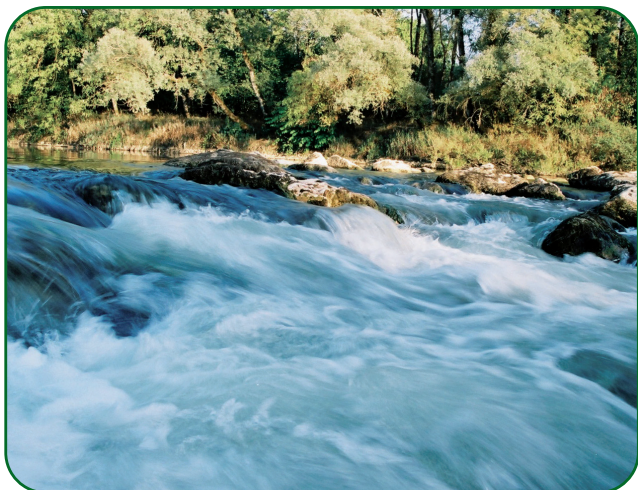
- 1 poteaux directionnels
- 1 lieux d'observation

PATRIMOINE BÂTI	SERVICES
Borne historique	Table de lecture, mobilier d'interprétation
Château en ruines	Aire de pique-nique aménagée
Château fermé au public	Alimentation
Maison Pasteur	Café
Monument historique classé	Fromagerie fermier
Musée	Fromagerie
Patrimoine rural	Point d'information touristique permanent
Village remarquable	Parking
Fontaine, lavoir	Restaurant
Voie romaine, celte	Aires de service pour camping-car
PATRIMOINE NATUREL	Buvette, casse-croûte
Belvédère aménagé	Tous commerces
Belvédère aménagé et table de lecture	Accessibilité personnes à mobilité réduite
Vignoble, village du vignoble	TRANSPORTS
Arbre remarquable	Gare
	Gare TGV

HÉBERGEMENTS
Camping
Chambre d'hôtes
Chambre d'hôtes équestre
Gîte d'étape
Gîte d'étape équestre
Hôtel-restaurant
Location de gîtes et meublés
LOISIRS NAUTIQUES
Base de loisirs nautiques
Location de canoës et kayaks
LOISIRS TERRESTRES
Equitation et promenade à cheval
Parcours acrobatique
Sentier de découverte ou d'interprétation
Location de roulotte
DIVERS LABELS
Classé au patrimoine de l'UNESCO

LE BRAS MORT

Une morte est un ancien bras de la rivière, déconnecté suite à la baisse du niveau d'eau au fil des années pour des causes naturelles ou des aménagements humains tels que les enrochements. Les mortes sont des écosystèmes étonnants, des zones de refuge, de frayères, ... Elles permettent la vie de nombreuses espèces animales et végétales dans un milieu humide privilégié et sauvegardé.



La Loue

FAUNE FLORE :

Chacun des milieux parcourus : prairies, zones humides et plaine agricole, présente une faune et une flore caractéristiques. Certaines espèces sont très communes, d'autres plus rares, certaines migrent d'autres pas.

Aux abords de la Loue au printemps vous pourrez observer la grande aigrette qui ressemble à un héron tout blanc. En été, vous pourrez peut être entendre des guépiers d'Europe, reconnaissables à leur chant flûté et à leur surprenant plumage bleu et jaune.

Dans le bras mort, le martin pêcheur bleu très vif et rouge attend les poissons. Si vous voyez un arbre taillé comme un crayon, un castor n'est pas loin.

Dans les prairies, les insectes accrochés sur les barbelés trahissent la présence de la pie-grièche écorcheur. La bergeronnette, grise et blanche avec le cou noir parcourt les prés à la recherche d'insectes. Le busard Saint-Martin très clair ou brun avec une bande blanche à la base de la queue, survole les prés et les champs à la recherche de son déjeuner.



La rivière est un élément principal du patrimoine naturel du Val d'Amour, nécessaire aux espèces animales et végétales vivant dans les milieux aquatiques et les zones humides. Profitez de ce sentier ponctué de nombreuses tables de lecture pour découvrir ce territoire à la biodiversité riche et préservée.



DÉPART : Ounans Salle des fêtes
DISTANCE : 11,5 km
DENIVELÉ : 54 m
BALISAGE : PR
DIFFICULTÉ : Facile

BALISAGE DU RÉSEAU ET DES ITINÉRAIRES PÉDESTRES

Entre les poteaux les itinéraires sont balisés en jaune ou en jaune et rouge ou en blanc et rouge (voir tableau ci-dessous). Lors de vos déplacements vous pourrez donc être amenés à suivre alternativement ces différentes marques de balisage. Les sentiers thématiques ou d'interprétation peuvent avoir un balisage particulier en complément des marques ci-dessous.

	Continuité	Mauvaise direction	Changement de direction
Balisage entre les poteaux			
Balisage des GR®			

* Les itinéraires connus sous le nom de GR®, balisés de marques blanc-rouge et sont des créations de la FF Randonnée. Ils sont protégés au titre du code de la propriété intellectuelle.
 Les itinéraires connus sous le nom de PR®, balisés en jaune, sont agréés par la FF Randonnée "

Textes et photos : ADAVAL
 Conception : LATITUDE CARTAGENE

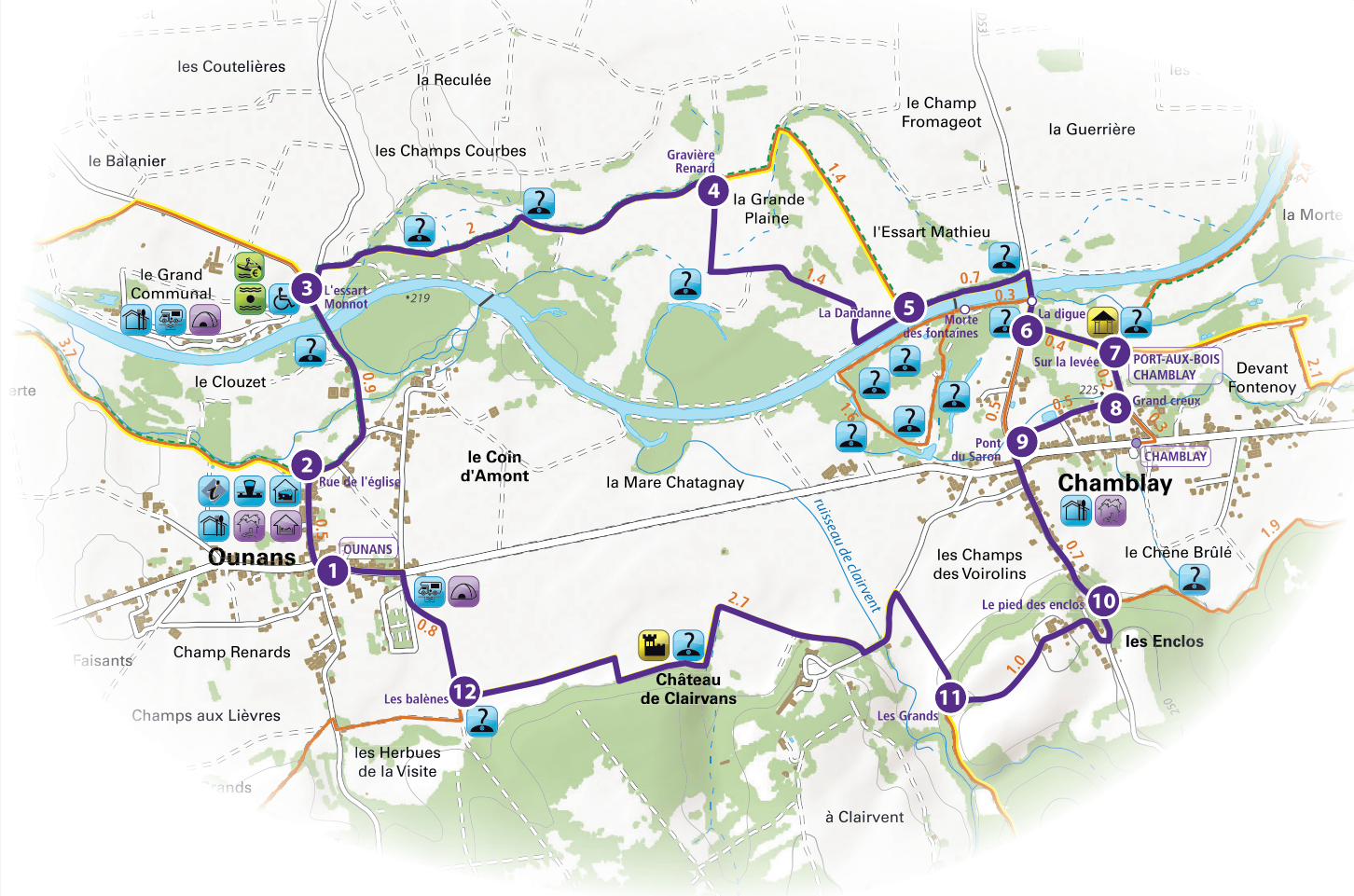
Réalisé par la Communauté de communes du Val d'Amour,
 74 Grande Rue 39380 Chamblay | Tél. : 03.84.37.74.74



avec le soutien financier et en partenariat avec :



- 1 Suivre la direction « Rue de l'Eglise ». Passage dans le village d'Ounans, avec de belles bâtisses en pierre typiques de l'architecture locale.
- 2 Suivre la direction « L'essart Monnot ». A noter en arrivant près du pont sur la Loue, une table de lecture explique comment les rectifications de la rivière modifient son fonctionnement.
- 3 Suivre la direction « Gravière Renard ». Vous rencontrerez en chemin deux tables de lecture sur « Le paysage agricole de la Vallée de la Loue » et sur « Les arbustes des haies ».
- 4 Suivre la direction « La Dandanne ». En sortant du petit bois, prendre le chemin sur votre droite qui vous conduira au bord de la Morte de la Dandanne (environ 300 m) où une table de lecture présente la végétation des bras morts (les anciens lits de la Loue). Puis revenir sur vos pas pour reprendre le balisage.
- 5 Suivre la direction « La digue ». Juste avant le pont de Chamblay qui enjambe la Loue, une table de lecture vous informera sur « Les poissons de la Loue ». Traversez le pont : avant 1934, le franchissement de la Loue s'effectuait en bac.
- 6 Suivre la direction « Sur la levée ».
- 7 Faites un saut en direction de « PORT AUX BOIS – CHAMBLAY » pour découvrir une table de lecture sur le Port aux bois. Ce lieu relève de la tradition du flottage de radeaux dans le Val d'Amour. On y déchargeait les longs troncs d'arbres appelés « grumes » qui servaient à construire les radeaux. Suivre la direction « Grand creux ».
- 8 Suivre la direction « Pont du Saron ».
- 9 Suivre la direction « Le pied des enclos ». Prudence lors du passage de la D472.
- 10 Suivre la direction « Les Grands ».
- 11 Suivre la direction « Les Balènes ». Passage à proximité du château de Clairvans, qui fut construit en 1820 à l'emplacement d'une ancienne forteresse. Une très belle chapelle fut construite dans le parc en 1832. Près du château, découvrez sur une table de lecture la flore des champs et des bords de chemins.
- 12 Découvrez la table de lecture « Au fil des saisons » qui explique les différentes adaptations des animaux pour passer l'hiver, puis suivre la direction « OUNANS ».



PATRIMOINE BÂTI

- Borne historique
- Château en ruines
- Château fermé au public
- Maison Pasteur
- Monument historique classé
- Musée
- Patrimoine rural
- Village remarquable
- Fontaine, lavoir
- Voie romaine, celté

PATRIMOINE NATUREL

- Belvédère aménagé
- Belvédère aménagé et table de lecture
- Vignoble, village du vignoble
- Arbre remarquable

SERVICES

- Table de lecture, mobilier d'interprétation
- Aire de pique-nique aménagée
- Alimentation
- Café
- Fromage fermier
- Fromagerie
- Point d'information touristique permanent
- Parking
- Restaurant
- Aires de service pour camping-car
- Buvette, casse-croute
- Tous commerces
- Accessibilité personnes à mobilité réduite

TRANSPORTS

- Gare
- Gare TGV

HÉBERGEMENTS

- Camping
- Chambre d'hôtes
- Chambre d'hôtes équestre
- Gîte d'étape
- Gîte d'étape équestre
- Hôtel-restaurant
- Location de gîtes et meublés

LOISIRS NAUTIQUES

- Base de loisirs nautiques
- Location de canoës et kayaks

LOISIRS TERRESTRES

- Equitation et promenade à cheval
- Parcours acrobatique
- Sentier de découverte ou d'interprétation
- Location de roulotte

DIVERS LABELS

- Classé au patrimoine de l'UNESCO



Le fond de carte départemental est la propriété de "Jura Tourisme - Le Comité Départemental du Tourisme"
©IGN2010-Licence étendue 9576-Fonds issus du R.G.E. -
Reproduction interdite®
Licence n° 2007CUEF0323 ©IGN France
Réalisation : Latitude-Cartagene / 2024

- poteaux directionnels
- lieux d'observation

Val d'Amour
communauté de communes

FAUNE ET FLORE